

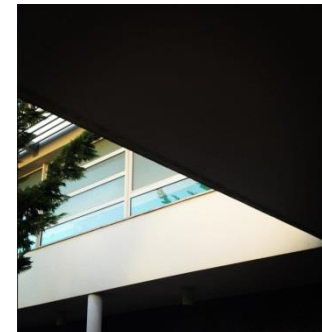
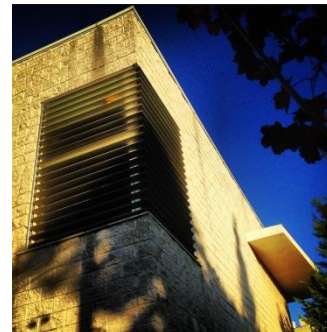
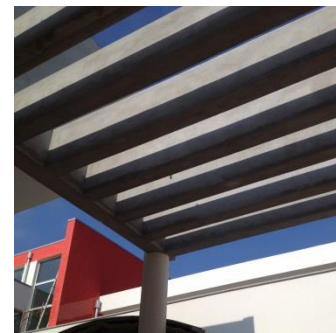


Melhorar o desempenho

Promover o sucesso:

Aprender mais

Aprender melhor



PLANO ESTRATÉGICO DE MELHORIA

2014/ 2017

*“... um fruto não se colhe às pressas. Leva seu tempo, de verde-amargo até maduro-doce...”*

Mia Couto

## Introdução

O Plano Estratégico de Melhoria do Agrupamento, para o triénio 2014 - 2017, insere-se numa estratégia de ação de melhoria continuada, com o enfoque no reforço e na consolidação das práticas, na definição de estratégias e planos de ação consistentes que promovam uma melhoria dos processos de desempenho e dos resultados escolares.

A elaboração e definição deste plano de melhoria teve como referência chave, o relatório da avaliação externa da Inspeção-Geral da Educação e Ciência (IGEC), cuja intervenção decorreu entre os dias 28 e 31 de janeiro de 2014 e, ainda, os seguintes indicadores de análise: o Projeto Educativo do Agrupamento; o Relatório de Autoavaliação 2012/13 - Diagnóstico Organizacional; o Plano de Intervenção da Diretora e o Projeto Curricular do Agrupamento.

Neste contexto, foram definidos quatro eixos de intervenção - Integração Curricular das Medidas de Apoio ao Sucesso; Produção de Conhecimento e Sistematização das Práticas Pedagógicas Orientada para os Resultados; Eficácia na Produção do Sucesso Educativo; Acompanhamento e Supervisão da Prática Letiva.

As medidas apresentadas foram integradas no planeamento estratégico do Agrupamento, servindo de suporte estruturante para a elaboração do Plano Anual de Atividades 2014/2015.

Constituem, ainda, indicadores operacionais para que os órgãos de gestão, os departamentos curriculares, as áreas disciplinares, e os conselhos de turma, organizem o seu trabalho de reflexão, de planeamento e de definição dos respetivos planos de ação.

Assim, o presente Plano Estratégico de Melhoria orienta-se para melhorar os processos e os resultados da acção educativa e subsequentemente o desempenho do Agrupamento, contribuindo para uma maior qualidade, eficiência e eficácia do mesmo.

## 1. PLANO ESTRATÉGICO DE MELHORIA

O Plano Estratégico de Melhoria orienta-se em quatro eixos prioritários de intervenção:

- a. Integração Curricular das Medidas de Apoio ao Sucesso;
- b. Produção de Conhecimento e Sistematização das Práticas Pedagógicas Orientada para os Resultados;
- c. Eficácia na Produção do Sucesso Educativo;
- d. Acompanhamento e Supervisão da Prática Letiva.

Cada eixo operacionaliza-se através de : objetivos, ações a realizar, responsáveis, indicadores de desempenho e metas.

## 2. Enquadramento estratégico das ações de melhoria

Para além do relatório de Autoavaliação 2012/13 - Diagnóstico Organizacional, foi definido um conjunto considerado relevante de aspetos a melhorar/sustentar, a partir de outros contributos provenientes dos documentos estratégicos da organização escolar, que assim o enquadram - Relatório de Avaliação Externa de 2013/2014, Projeto Educativo do Agrupamento, Plano de Intervenção da Diretora e Projeto Curricular de Agrupamento.

### a. Relatório de Avaliação Externa 2013/14

Do relatório de avaliação externa 2013/14 foram consideradas todas as áreas de melhoria nele identificadas:

- *A implementação de práticas proactivas e preventivas face às anulações de matrícula nos cursos científico-humanísticos e às desistências nos cursos profissionais*
- *O reforço da gestão vertical do currículo, como forma de potencializar a sequencialidade e o sucesso das aprendizagens*
- *O aperfeiçoamento de práticas de diferenciação pedagógica em sala de aula e de metodologias de ensino ativas, direcionadas para a participação dos alunos no seu processo de aprendizagem e para a melhoria dos resultados académicos*
- *O reforço da supervisão pedagógica como estratégia de melhoria orientada para a rendibilização dos saberes profissionais e para a qualidade das aprendizagens.*
- *O enfoque do processo de autoavaliação na operacionalização das grandes linhas subjacentes à visão estratégica do Agrupamento, de modo a potenciar o desenvolvimento organizacional.*

## **b. Projeto Educativo**

O Plano Estratégico de Melhoria integra-se na Visão, Missão, Princípios e Valores Globais do Projeto Educativo do Agrupamento. É um dos instrumentos que visa desenvolver processos de qualidade, consubstanciando o **EIXO IV - AVALIAÇÃO INSTITUCIONAL**, cujos princípios orientadores são:

- *Focalização no desenvolvimento de instrumentos e ferramentas de análise e compreensão dos fatores de insucesso e sucesso educativo;*
- *Criação de um sistema de Pontos de Referência (Benchmarking) do agrupamento (no sucesso, comportamento, faltas etc.);*
- *Desenvolvimento de um referencial de avaliação institucional do Agrupamento.*

O Plano Estratégico de Melhoria integra-se subsidiariamente noutros eixos. A saber:

### **EIXO II - ESCOLA APRENDENTE**

- *Instituir o trabalho de reflexão sistemática no Agrupamento a partir dos resultados do observatório de sucesso educativo e da análise das práticas educativas e pedagógicas do Agrupamento;*

### **EIXO III - ESCOLA EM REDE**

- *Orientação para o sucesso educativo;*

### **EIXO V - PORTEFÓLIO**

- *Valorização e divulgação da vida do Agrupamento;*
- *Criação de espírito de pertença / Valorização da vinculação.*

### **c. Projeto de Intervenção da Diretora**

O Plano Estratégico de Melhoria integra-se, também, nos Princípios Orientadores do Projeto de Intervenção da Diretora, designadamente nos:

#### **Objetivos Estratégicos**

- *Promover os saberes.*
- *Promover a qualidade na organização escolar e na prestação do serviço educativo.*
- *Promover a participação dos atores e parceiros educativos.*
- *Potenciar a reflexão e a crítica.*
- *Promover um ambiente de confiança e de respeito.*
- *Promover o “bem estar” e a segurança da comunidade escolar.*
- *Prevenir os comportamentos de risco.*
- *Promover um sistema de auto-regulação interna.*

#### **Estratégias de Melhoria**

- *Na melhoria dos resultados escolares.*
- *Na garantia da melhoria da qualidade das aprendizagens.*
- *Na melhoria de todos os indicadores organizacionais.*

- *Na melhoria dos modelos de organização e coordenação do trabalho a desenvolver.*
- *Na melhoria dos canais de comunicação internos e externos.*
- *No estreitamento das relações com o exterior- comunidade educativa alargada.*
- *Na melhoria das relações interpessoais (diálogo na tomada de decisões, transparência nas decisões).*
- *Na melhoria da preservação dos espaços e dos equipamentos.*
- *Na assunção de uma lógica de responsabilidade.*

#### **d. Projeto Curricular de Agrupamento**

No âmbito do Projeto Educativo do Agrupamento, o Projeto Curricular é parte integrante do mesmo, constituindo um dos seus principais instrumentos de gestão estratégica, tendo implícita uma estratégia de melhoria contínua ao nível organizacional, nomeadamente na vertente Organização Escolar e Curricular.

No Projeto Curricular do Agrupamento estão delineadas um conjunto de diretrizes organizacionais e curriculares, plasmada no Plano Estratégico de Melhoria, a saber:

- *Na dinamização de equipas de trabalho orientadas para a melhoria das aprendizagens e para o desenvolvimento de competências/capacidades, através do enriquecimento das aprendizagens realizadas, numa planificação interdisciplinar, suportada por prática diagnóstica, de intervenção conducente ao sucesso;*



- *Na rentabilização dos potenciais humanos e materiais, apontando critérios de funcionalidade de funções, atividades e recursos humanos e materiais das escolas do Agrupamento;*
- *Na exigência da responsabilização de todos os intervenientes, definindo orientações e princípios de monitorização e de avaliação;*
- *Na avaliação rigorosa dos diversos campos de ação, através da definição de orientações metodológicas de ação;*
- *Na objetivação da consolidação das metas de sucesso, através de estratégias concretas de intervenção, nomeadamente a partir de um melhor aproveitamento das atividades de tutorias e dos serviços de psicologia e de educação especializada, em articulação estreita com os encarregados de educação e com os diretores de turma;*
- *Na implementação de projetos que abranjam grupos homogéneos de alunos com diferentes ritmos de aprendizagem e/ou potenciem o desenvolvimento de capacidades e de igualdade de oportunidades;*
- *Na melhoria dos desempenhos académicos ao nível do domínio da língua materna, das línguas estrangeiras, da cultura científica, do raciocínio matemático e das competências digitais e na avaliação externa;*
- *Na valorização da ação do ensino profissional;*
- *Na promoção da disciplina e da ética.*

## **e. Relatório de Autoavaliação 2012/13 - Diagnóstico Organizacional**

Do relatório de Autoavaliação 2012/13 - Diagnóstico Organizacional, começaram por ser consideradas todas as Oportunidades de Melhoria nele identificadas, verificada a relevância de cada uma em função das respetivas evidencias, e posteriormente cruzadas com os Pontos Fortes elencados.

Paralelamente foram também consideradas as propostas de melhoria/sustentabilidade, provenientes de um processo de análise fina lançado em cada uma das escolas do 1ºC/JI sobre os respetivos resultados.

De todo o processo resultou a formulação final de um conjunto de aspetos a melhorar e/ou sustentar, que foram priorizados de acordo com os procedimentos próprios do modelo C.A.F.

### 3. Eixos de Intervenção

#### 3.1. Eixo de Intervenção - Integração Curricular das Medidas de Apoio ao Sucesso

**Prioridade:** A implementação de práticas proactivas e preventivas face às anulações de matrícula nos cursos científico-humanísticos e às desistências nos cursos profissionais.

<b>PROJETO EDUCATIVO</b>	<b>EIXO 1 - OFERTA CURRICULAR</b>		
<b>DOMÍNIO</b>	<b>RESULTADOS</b>		
<b>DIMENSÃO</b>	<b>RESULTADOS ACADÉMICOS - ABANDONO ESCOLAR NO ENSINO SECUNDÁRIO E NO ENSINO PROFISSIONAL</b>		
<b>EIXO DE INTERVENÇÃO</b>	<b>INTEGRAÇÃO CURRICULAR DAS MEDIDAS DE APOIO AO SUCESSO</b>		
<b>Objetivos Estratégicos</b>	<b>Ações a desenvolver</b>	<b>Responsáveis</b>	<b>Indicadores de desempenho</b>
<b>Organizar práticas preventivas do abandono escolar</b>	<b>Ação 1</b> - Organizar ações de sensibilização para os alunos e encarregados de educação, no início do ano letivo, quanto à necessidade e possibilidade dos alunos concluírem os respetivos percursos formativos.	Direção Diretores de turma Docentes SPO	Número de ações promovidas pelo Agrupamento.
	<b>Ação 2</b> - Organizar um roteiro com um conjunto de procedimentos a observar pelo aluno antes de ser aceite a anulação de matrícula.	Enc. educação Alunos Direção	Elaboração do roteiro

<p><b>Implementar práticas preventivas do abandono escolar</b></p>	<p><b>Ação 3</b> - Controlar de forma rigorosa e mais eficaz as faltas dadas sem justificação, cumprindo e fazendo cumprir o estabelecido na Lei nº.51/2012 (Estatuto do Aluno), solicitando a participação dos encarregados de educação no processo motivacional dos educandos.</p> <p><b>Ação 4</b> - Implementar mecanismos de sinalização de situações problemáticas indiciadoras de abandono a partir do 10º ano de escolaridade e/ou 1º ano do(s) curso(s) profissionais</p> <p><b>Ação 5</b> - Apurar junto dos pais e/ou encarregados de educação quais os problemas ou constrangimentos que condicionam o sucesso escolar/abandono dos seus educandos.</p> <p><b>Ação 6</b> - Intervir numa perspetiva preventiva e de correção, sobre os alunos reincidentes em comportamentos desajustados - Projetos <i>in</i>Disciplina/A Horas Certas.</p>	<p>Diretor de turma Enc. educação Alunos</p> <p>Conselho de turma Diretor de turma SPO</p> <p>Diretor de turma Docentes</p> <p>Equipa de docentes dos Projetos Diretor de turma Docentes</p> <p>Assistentes operacionais Enc. educação Alunos</p>	<p>Número de faltas não justificadas pelo diretor de turma.</p> <p>Relatórios de sinalização atas dos conselhos de turma.</p> <p>Número de contactos estabelecidos com os enc. educação.</p> <p>Relatórios da equipa coordenadora dos Projetos <i>in</i>Disciplina/A Horas Certas.</p>
<b>METAS</b>			
<ul style="list-style-type: none"> <li>• Diminuir 25% em cada ano letivo o número de anulações no ensino secundário e no ensino profissional .</li> </ul>			
<b>REVISÃO E AVALIAÇÃO</b>			
<p>Prevê-se implementar um processo de monitorização assente no princípio <i>ação/reflexão</i>, com momentos de avaliação formal traduzidos em relatórios, no final de cada período letivo e/ou de cada ano letivo conforme o âmbito das ações, procedendo às respetivas revisões sempre que se justificarem.</p>			

### 3.2. Eixo de Intervenção - Produção de Conhecimento e Sistematização das Práticas Pedagógicas Orientada para os Resultados

**Prioridade:** O reforço da gestão vertical do currículo, como forma de potencializar a sequencialidade e o sucesso das aprendizagens.

PROJETO EDUCATIVO	EIXO 2 - ESCOLA APRENDENTE		
DOMÍNIO	PRESTAÇÃO DO SERVIÇO EDUCATIVO		
DIMENSÃO	PLANEAMENTO E ARTICULAÇÃO		
EIXO DE INTERVENÇÃO	PRODUÇÃO DE CONHECIMENTO E SISTEMATIZAÇÃO DAS PRÁTICAS PEDAGÓGICAS ORIENTADAS PARA OS RESULTADOS		
Objetivos Estratégicos	Ações a desenvolver	Responsáveis	Indicadores de desempenho
<b>Melhorar a organização das práticas de trabalho colaborativo/gestão do currículo</b>	<b>Ação 7</b> - Definir no conselho pedagógico formas exequíveis de articulação vertical e horizontal do currículo.	Diretora	Elaboração de mapa(s) de articulação do currículo.
	<b>Ação 8</b> - Operacionalizar as diretrizes do Projeto Curricular do Agrupamento.	Coordenadores dos departamentos curriculares	Planeamentos dos departamentos curriculares.
	<b>Ação 9</b> - Realizar parcerias pedagógicas entre ciclos.	Coordenadores das áreas disciplinares	Planeamento organizacional.
	<b>Ação 10</b> - Promover uma articulação vertical do currículo por temáticas em torno de eixos estruturantes.	Diretores de turma	Projetos transversais apresentados
	<b>Ação 11</b> - Atualizar os critérios de avaliação dos alunos.	Direção	Definição de critérios de avaliação por ciclo/ano.
	<b>Ação 12</b> - Estabelecer no início do ano letivo os critérios de atuação e organização do grupo/turma.	Docentes	Elaboração dos planos de turma
<b>Ação 13</b> - Realizar reuniões entre docentes	Conselhos de turma	Número de iniciativas/atividades	
		Diretor de curso	
		Conselho de docentes	
		Diretores de turma	
		Docentes	

	<p>dos diferentes ciclos (pré com o 1º ciclo, 1º com o 2º, 2º com o 3º com o secundário), no decurso de cada ano escolar, para articulações curriculares concretas.</p> <p><b>Ação 14-</b> Elaborar pelo diretor de turma, ouvidos os alunos, um balanço trimestral sobre o processo ensino - aprendizagem.</p> <p><b>Ação 15-</b> Realizar reuniões entre os professores das AEC's e os professores do 1º ciclo.</p> <p><b>Ação 16-</b> Reforçar o trabalho de articulação entre ciclos.</p> <p><b>Ação 17-</b> Reforçar a articulação do trabalho interdepartamental.</p> <p><b>Ação 18-</b> Articular o trabalho pedagógico com e entre os coordenadores de departamento, coordenação pedagógica dos cursos profissionais, diretores de turma.</p>	<p>Conselhos de turma Conselho de docentes</p> <p>Diretores de turma</p> <p>Conselho de docentes Parceiros</p> <p>Coordenadores dos departamentos curriculares Coordenadores das áreas disciplinares Diretores de turma Docentes Conselhos de turma</p>	<p>de articulação promovidas pelo agrupamento.</p> <p>Relatórios trimestrais dos diretores de turma</p> <p>Número de iniciativas/atividades de articulação promovidas pelo agrupamento.</p> <p>Número de tempos comuns para o trabalho colaborativo.</p> <p>Número de iniciativas/atividades de articulação promovidas pelo agrupamento.</p>
<b>METAS</b>			
<ul style="list-style-type: none"> <li>• Concretizar duas iniciativas de coordenação/articulação curricular horizontal e vertical entre os vários níveis de ensino e entre as várias áreas curriculares disciplinares os departamentos.</li> <li>• Garantir três mecanismos de monitorização e acompanhamento das práticas pedagógicas, da coordenação dos departamentos curriculares e dos projetos.</li> <li>• Elaborar o balanço trimestral do processo ensino-aprendizagem a partir dos relatórios elaborados pelos diretores de turma.</li> </ul>			
<b>REVISÃO E AVALIAÇÃO</b>			
<p>Prevê-se implementar um processo de monitorização assente no princípio <i>ação/reflexão</i>, com momentos de avaliação formal traduzidos em relatórios, no final de cada período letivo e/ou de cada ano letivo conforme o âmbito das ações, procedendo às respetivas revisões sempre que se justificarem.</p>			

### 3.3. Eixo de Intervenção - Eficácia na Produção do Sucesso Educativo

**Prioridade:** O aperfeiçoamento de práticas de diferenciação pedagógica em sala de aula e de metodologias de ensino ativas, direcionadas para a participação dos alunos no seu processo de aprendizagem e para a melhoria dos resultados académicos.

<b>PROJETO EDUCATIVO</b>	<b>EIXO 2 - ESCOLA APRENDENTE</b>		
<b>DOMÍNIO</b>	<b>PRESTAÇÃO DO SERVIÇO EDUCATIVO</b>		
<b>DIMENSÃO</b>	<b>PRÁTICAS DE ENSINO</b>		
<b>EIXO DE INTERVENÇÃO</b>	<b>EFICÁCIA NA PRODUÇÃO DO SUCESSO EDUCATIVO</b>		
<b>Objetivos Estratégicos</b>	<b>Ações a desenvolver</b>	<b>Responsáveis</b>	<b>Indicadores de desempenho</b>
<b>Melhorar as práticas de ensino</b>	<b>Ação 19</b> - Definir ao nível dos departamentos curriculares/áreas disciplinares um documento com as estratégias pedagógicas estruturantes a privilegiar.	Coordenadores dos departamentos curriculares Coordenadores das áreas disciplinares Direção Conselho pedagógico	Planificações de médio/longo prazo (anuais/trimestrais) tendo em conta o contexto do agrupamento/projeto curricular de agrupamento e a articulação dos conteúdos e das competências.
	<b>Ação 20</b> - Criar e colocar em funcionamento ofertas de complemento de currículo e de apoio com várias vertentes (tutorias, esclarecimento de dúvidas e preparação para as provas finais e os exames)	Direção Conselho pedagógico	Número de ofertas de complemento de currículo, e de apoio ao estudo para permitir a todos os alunos colmatar dificuldades de aprendizagem e desenvolver as suas capacidades.
	<b>Ação 21</b> - Organizar turmas segundo o princípio da homogeneidade relativa com diferentes níveis de proficiência por cada disciplina de intervenção e para cada ano.	Direção Conselho pedagógico	Número de turmas segundo o princípio da homogeneidade
	<b>Ação 22</b> - Reorganizar as medidas compensatórias para os alunos com		

	<p>dificuldades, garantindo medidas de diferenciação pedagógica.</p> <p><b>Ação 23</b> - Implementar parcerias pedagógicas nas disciplinas e nos anos escolares que apresentam maior insucesso.</p> <p><b>Ação 24</b> - Implementar metodologias que facilitem a concentração dos alunos em todos os níveis de ensino.</p> <p><b>Ação 25</b> - Criar estratégias de remediação conjunta.</p> <p><b>Ação 26</b> - Recuperar conhecimentos e capacidades.</p>	<p>Docentes Conselhos de turma Conselho pedagógico</p> <p>Docentes Conselhos de turma Diretor de turma Enc. educação Alunos</p>	<p>relativa no (1º Ciclo) e por ano de escolaridade (2º e 3º ciclos).</p> <p>Número de medidas compensatórias consideradas</p> <p>Número de parcerias estabelecidas</p> <p>Número de iniciativas/atividades desenvolvidas</p>
<b>METAS</b>			
<ul style="list-style-type: none"> <li>• Aumentar em 25% as ofertas de complemento de currículo e de apoio ao estudo.</li> <li>• Aumentar em 25% o número de turmas envolvidas em parcerias e/ou organizadas em níveis de proficiência.</li> </ul>			
<b>REVISÃO E AVALIAÇÃO</b>			
<p>Prevê-se implementar um processo de monitorização assente no princípio <i>ação/reflexão</i>, com momentos de avaliação formal traduzidos em relatórios, no final de cada período letivo e/ou de cada ano letivo conforme o âmbito das ações, procedendo às respetivas revisões sempre que se justificarem.</p>			



### 3.4. Eixo de Intervenção - Acompanhamento e Supervisão da Prática Letiva

**Prioridade:** O reforço da supervisão pedagógica como estratégia de melhoria orientada para a rendibilização dos saberes profissionais e para a qualidade das aprendizagens.

<b>PROJETO EDUCATIVO</b>	<b>EIXO 2 - ESCOLA APRENDENTE</b>		
<b>DOMÍNIO</b>	<b>PRESTAÇÃO DO SERVIÇO EDUCATIVO</b>		
<b>DIMENSÃO</b>	<b>PRÁTICAS DE ENSINO</b>		
<b>EIXO DE INTERVENÇÃO</b>	<b>ACOMPANHAMENTO E SUPERVISÃO DA PRÁTICA LETIVA</b>		
<b>Objetivos Estratégicos</b>	<b>Ações a desenvolver</b>	<b>Responsáveis</b>	<b>Indicadores de desempenho</b>
<b>Melhorar os mecanismos de supervisão pedagógica</b>	<p><b>Ação 27-</b> Monitorizar o processo de planeamento de modo a assegurar o cumprimento do currículo nacional.</p> <p><b>Ação 28</b> - Monitorizar a aplicação dos critérios de avaliação definidos/aprovados pelo conselho pedagógico.</p> <p><b>Ação 29</b> - Monitorizar e acompanhar as práticas pedagógicas.</p> <p><b>Ação 30</b> - Monitorizar o trabalho de articulação entre as diferentes disciplinas, em cada ano / curso Profissional.</p>	<p>Coordenadores dos departamentos curriculares</p> <p>Coordenadores das áreas Disciplinares</p> <p>Direção</p> <p>Conselho pedagógico</p>	<p>Realização de reuniões por área disciplinar e ano de escolaridade para preparação dos conselhos de turma de final de período para reflexão prévia sobre as classificações, por disciplina e ano, a atribuir nos conselhos de turma e a definição de estratégias pedagógicas tendentes a melhorar os resultados escolares e a qualidade das aprendizagens.</p>

	<p><b>Ação 31</b> - Monitorizar o o trabalho da coordenação de todas as estruturas de orientação educativa.</p> <p><b>Ação 32</b>- Promover o funcionamento regular de reuniões setoriais entre docentes do mesmo grupo e entre docentes da mesma turma, para partilha de materiais, atividades, e experiências estratégicas e instrumentos de aferição.</p> <p><b>Ação 33</b> - Monitorizar/analisar regularmente os indicadores de sucesso organizados por área curricular disciplinar, turma, ano e ciclo de estudos, confrontando-os com as médias nacionais e as metas de sucesso fixadas pelo Agrupamento.</p> <p><b>Ação 34</b> - Implementar de hábitos de partilha entre ciclos através da troca de materiais, reuniões em conjunto, lecionação de ciclos diferentes.</p> <p><b>Ação 35</b> - Monitorizar do trabalho realizado em cada nível de ensino, nomeadamente na gestão da planificação e do trabalho em cada turma.</p>	<p>Conselho pedagógico</p> <p>Coordenadores dos departamentos curriculares</p> <p>Coordenadores das áreas disciplinares</p> <p>Docentes</p> <p>Direção</p> <p>Conselho pedagógico</p>	<p>Número de reuniões por área disciplinar e ano de escolaridade realizadas por ano letivo.</p> <p>Número de práticas, experiências, projetos e materiais pedagógicos que tenham tido um impacto significativo para a melhoria da qualidade do serviço educativo.</p> <p>Articulação interdisciplinar evidente nas atividades, nomeadamente no âmbito do Plano Anual de Atividades e dos projetos de trabalho de grupo/turma</p>
--	---	---	--

	<p><b>Ação 36</b> - Elaborar e aplicar testes comuns a nível de escola para todos os anos de escolaridade.</p> <p><b>Ação 37</b> -Elaborar um roteiro de supervisão que contemple:</p> <ul style="list-style-type: none"> <li>-a programação anual da atividade do departamento;</li> <li>-a elaboração de planos de melhoria departamental;</li> <li>-o planeamento e desenvolvimento da supervisão pedagógica colaborativa;</li> <li>-as práticas de supervisão e de monitorização: avaliação da implementação e avaliação do progresso;</li> <li>-a troca de experiências e a partilha de estratégias fomentadoras do sucesso educativo.</li> </ul>		<p>Elaboração e aplicação de testes comuns.</p> <p>Número de planos estratégicos e operacionais por departamento curricular /ano letivo.</p>
<b>METAS</b>			
<ul style="list-style-type: none"> <li>• Cumprir o currículo nacional, os programas curriculares e as planificações por nível de ensino/ano de escolaridade/área curricular disciplinar.</li> <li>• Implementar a elaboração de um plano de melhoria por departamento curricular.</li> <li>• Implementar duas vezes em cada ano escolar os testes comuns a nível de escola para todos os anos de escolaridade.</li> <li>• Organizar formação interna centrada no contexto da escola - três iniciativas - e formação externa em colaboração com outras instituições de desenvolvimento profissional dirigidas aos interesses organizacionais e necessidades do pessoal docente e não docente.</li> </ul>			
<b>REVISÃO E AVALIAÇÃO</b>			
<p>Prevê-se implementar um processo de monitorização assente no princípio <i>ação/reflexão</i>, com momentos de avaliação formal traduzidos em relatórios, no final de cada período letivo e/ou de cada ano letivo conforme o âmbito das ações, procedendo às respetivas revisões sempre que se justificarem.</p>			

#### 4. CRONOGRAMA

### Eixo de Intervenção - Integração Curricular das Medidas de Apoio ao Sucesso

Ações a desenvolver	2014/15			2015/16			2016/17		
	1ºP	2ºP	3ºP	1ºP	2ºP	3ºP	1ºP	2ºP	3ºP
<b>Ação 1</b> - Organizar ações de sensibilização para os alunos e encarregados de educação, no início do ano letivo, quanto à necessidade e possibilidade dos alunos de concluírem os respetivos percursos formativos.	X			X			X		
<b>Ação 2</b> - Organizar um roteiro com o conjunto de procedimentos a observar pelo aluno antes de ser aceite a anulação de matrícula.		X							
<b>Ação 3</b> - Controlar de forma rigorosa e mais eficaz as faltas dadas sem justificação, cumprindo e fazendo cumprir o estabelecido na Lei n.51/2012 (Estatuto do Aluno), solicitando a participação dos encarregados de educação no processo motivacional dos educandos.	X	X	X	X	X	X	X	X	X
<b>Ação 4</b> - Implementar mecanismos de sinalização de situações problemáticas indiciadoras de abandono a partir do 10º ano de escolaridade e/ou 1º ano do(s) curso(s) profissionais.	X			X			X		
<b>Ação 5</b> - Apurar junto dos pais e/ou encarregados de educação quais os problemas ou constrangimentos que condicionam o sucesso escolar/abandono dos seus educandos.	X	X	X	X	X	X	X	X	X
<b>Ação 6</b> - Intervir numa perspetiva preventiva e de correção, sobre os alunos reincidentes em comportamentos desajustados - Projetos <i>in</i> Disciplina/A Horas Certas.	X	X	X	X	X	X	X	X	X

## Eixo de Intervenção - Produção de Conhecimento e Sistematização das Práticas Pedagógicas Orientadas para os Resultados

Ações a desenvolver	2014/15			2015/16			2016/17		
	1ºP	2ºP	3ºP	1ºP	2ºP	3ºP	1ºP	2ºP	3ºP
<b>Ação 7</b> - Definir no conselho pedagógico formas exequíveis de articulação vertical e horizontal do currículo.			X			X			X
<b>Ação 8</b> - Operacionalizar as diretrizes do Projeto Curricular do Agrupamento.	X	X	X	X	X	X	X	X	X
<b>Ação 9</b> - Realizar parcerias pedagógicas entre ciclos.	X			X			X		
<b>Ação 10</b> - Promover uma articulação vertical do currículo por temáticas em torno de eixos estruturantes.			X	X		X	X		X
<b>Ação 11</b> - Atualizar os critérios de avaliação dos alunos.	X			X			X		
<b>Ação 12</b> - Estabelecer no início do ano letivo os critérios de atuação e organização do grupo/turma.	X			X			X		
<b>Ação 13</b> - Realizar reuniões entre docentes dos diferentes ciclos (pré com o 1º ciclo, 1º com o 2º, 2º com o 3º com o secundário), no decurso de cada ano escolar, para articulações curriculares concretas.	X	X	X	X	X	X	X	X	X
<b>Ação 14</b> - Elaborar pelo diretor de turma, ouvidos os alunos, um balanço trimestral sobre o processo ensino - aprendizagem.		X	X	X	X	X	X	X	X
<b>Ação 15</b> - Realizar reuniões entre os professores das AEC's e os professores do 1º ciclo.	X	X	X	X	X	X	X	X	X

Ação 16 - Reforçar o trabalho de articulação entre ciclos.	x	x	x	x	x	x	x	x	x
Ação 17- Reforçar a articulação do trabalho interdepartamental.	x	x	x	x	x	x	x	x	x
Ação 18 - Articular o trabalho pedagógico com e entre os coordenadores de departamento, coordenação pedagógica dos cursos profissionais, diretores de turma.	x	x	x	x	x	x	x	x	x

## Eixo de Intervenção - Eficácia na Produção do Sucesso Educativo

Ações a desenvolver	2014/15			2015/16			2016/17		
	1ºP	2ºP	3ºP	1ºP	2ºP	3ºP	1ºP	2ºP	3ºP
<b>Ação 19</b> - Definir ao nível dos departamentos curriculares/áreas disciplinares um documento com as estratégias pedagógicas estruturantes a privilegiar.		X		X			X		
<b>Ação 20</b> - Criar e colocar em funcionamento de ofertas de complemento de currículo e de apoio ao com várias vertentes (tutorias, esclarecimento de dúvidas e preparação para as provas finais e os exames).	X			X			X		
<b>Ação 21</b> - Organizar turmas segundo o princípio da homogeneidade relativa com diferentes níveis de proficiência por cada disciplina de intervenção e para cada ano.			X			X			X
<b>Ação 22</b> - Reorganizar as medidas compensatórias para os alunos com dificuldades, garantindo medidas de diferenciação pedagógica.	X		X	X		X	X		X
<b>Ação 23</b> - Implementar de parcerias pedagógicas nas disciplinas e nos anos escolares que apresentam maior insucesso.			X			X			X
<b>Ação 24</b> - Implementar metodologias que facilitem a concentração dos alunos em todos os níveis de ensino.		X	X	X	X	X	X	X	X
<b>Ação 25</b> - Criar estratégias de remediação conjunta.	X	X	X	X	X	X	X	X	X
<b>Ação 26</b> - Recuperar conhecimentos e capacidades	X	X	X	X	X	X	X	X	X

## Eixo de Intervenção - Acompanhamento e Supervisão da Prática Letiva

Ações a desenvolver	2014/15			2015/16			2016/17		
	1ºP	2ºP	3ºP	1ºP	2ºP	3ºP	1ºP	2ºP	3ºP
<b>Ação 27-</b> Monitorizar o processo de planeamento de modo a assegurar o cumprimento do currículo nacional.	x	x	x	x	x	x	x	x	x
<b>Ação 28 -</b> Monitorizar a aplicação dos critérios de avaliação definidos/aprovados pelo Conselho Pedagógico.	x	x	x	x	x	x	x	x	x
<b>Ação 29 -</b> Monitorizar e acompanhar as práticas pedagógicas.	x	x	x	x	x	x	x	x	x
<b>Ação 30-</b> Monitorizar o trabalho de articulação entre as diferentes disciplinas, em cada ano / curso Profissional.	x	x	x	x	x	x	x	x	x
<b>Ação 31 -</b> Monitorizar o trabalho da coordenação de todas as estruturas de orientação educativa.	x	x	x	x	x	x	x	x	x
<b>Ação 32-</b> Promover o funcionamento regular de reuniões setoriais entre docentes do mesmo grupo e entre docentes da mesma turma, para partilha de materiais, atividades, e experiências estratégicas e instrumentos de aferição.	x	x	x	x	x	x	x	x	x
<b>Ação 33 -</b> Monitorizar/analisar regularmente os indicadores de sucesso organizados por área curricular disciplinar, turma, ano e ciclo de estudos, confrontando-os com as médias nacionais e as metas de sucesso fixadas pelo Agrupamento.		x	x		x	x		x	x



<b>Ação 34</b> - Implementar hábitos de partilha entre ciclos através da troca de materiais, reuniões em conjunto, lecionação de ciclos diferentes.	X	X	X	X	X	X	X	X	X
<b>Ação 35</b> - Monitorizar o trabalho realizado em cada nível de ensino, nomeadamente na gestão da planificação e do trabalho em cada turma.	X	X	X	X	X	X	X	X	X
<b>Ação 36</b> - Elaborar e aplicação de testes comuns a nível de escola para todos os anos de escolaridade.		X		X	X		X	X	
<b>Ação 37</b> -Elaborar um roteiro de supervisão.		X		X			X		

**Aprovado no Conselho Pedagógico nº5  
Alcabideche, 26 de novembro de 2014**

**A Diretora**

*Maria Teresa de Matos Lopes*